



دانشگاه آزاد اسلامی واحد اهر  
مجله علمی- پژوهشی فضای جغرافیایی

سال هشتم، شماره ۲۴  
زمستان ۱۳۸۷، صفحات ۵۰-۲۳

محمدرضا ثروتی<sup>۱</sup>  
افشان قاسمی<sup>۲</sup>

## راهبردهای ژئوتوریسم در استان فارس

تاریخ دریافت مقاله: ۱۳۸۷/۳/۱۳ تاریخ پذیرش مقاله: ۱۳۸۷/۵/۲۴

### چکیده

ژئوتوریسم یا گردشگری جغرافیایی یکی از روش‌های نو در ارائه جاذبه‌های گردشگری است که کلی نگری در این شاخه خاص نشأت گرفته از ویژگی‌های جغرافیایی آن است. ژئوتوریسم نه تنها عامل جاذبه‌های طبیعی از جمله پدیده‌های زمین‌شناسی و ژئومورفولوژی می‌شود، بلکه جاذبه‌های تاریخی و فرهنگی را نیز در بر می‌گیرد. بنابراین بررسی در این زمینه ضروری به نظر می‌رسد و می‌توان اذعان داشت که در طرح‌های جامع کشوری جای این شاخه خالی است. استان فارس با داشتن میراث غنی زمین‌شناسی، ژئومورفولوژی خاص زاگرس نظیر (تنگ‌ها، گنبد‌های نمکی، آبشارها و غیره) و جاذبه‌های تاریخی و فرهنگی (تخت جمشید و پاسارگاد و غیره) از مناطق مستعد برای برنامه‌ریزی بر پایه ژئوتوریسم است.

E-mail: Reza.Servati@yahoo.com

۱- دانشیار گروه جغرافیای دانشگاه آزاد اسلامی واحد تهران.

۲- کارشناسی ارشد جغرافیای طبیعی (ژئومورفولوژی، هیدرولوژی).

در این مقاله سعی شده است بانگاهی جامع، مدون و با استفاده از نقشه‌های مختلف از جمله نقشه زمین‌شناسی، تصاویر ماهواره‌ای و سایر نقشه‌های استانی و انجام مطالعات میدانی که در نهایت منجر به تهیه نقشه ژئوتوریسم استان شده، جاذبه‌های طبیعی و تاریخی فرهنگی معرفی شود و در ادامه برخی از مکان‌هایی که دارای شرایط لازم و کافی جهت برنامه‌ریزی ژئوتوریسم در استان می‌باشند، مشخص شده است. نتایج این تحقیق نشان می‌دهد که قرارگیری برخی پدیده‌های ژئومورفولوژی خاص نظیر تنگ‌ها، تاقدیس‌ها، گنبد‌های نمکی و چشمه‌ها در کنار جاذبه‌های تاریخی فرهنگی و ارتباط تنگاتنگ این جاذبه‌ها با یکدیگر و با فاصله اندک نسبت به راه‌های ارتباطی اصلی، این مکان‌ها را به صورت شاخص و واحدی مستعد برای این نوع گردشگری درآورده است. ذکر این نکته ضروری است که تعیین مکان‌هایی شاخص برای برنامه‌ریزی ژئوتوریسم در استان لازم بوده ولی کافی نیست. توجه به ژئوتوریسم پایدار که ریشه در توسعه پایدار دارد، مطالعات و برنامه‌ریزی برای گردشگری در استان را کامل خواهد کرد. از جمله راهبردهای توسعه برای دستیابی به اهداف مورد نظر توجه به جامعه و مشارکت اجتماعات محلی در گردشگری منطقه است که با این رویکرد کیفیت زندگی جوامع محلی افزایش می‌یابد. منافع ساکنان به حداکثر می‌رسد و مشارکت در حفظ منافع به حداکثر و باعث بهبود هویت محلی و ملی این جوامع خواهد شد. از دیگر راهبردها ایجاد زیرساخت‌ها و افزایش آنها از جمله (راه‌ها)، افزایش خدمات و تسهیلات گردشگری، ترغیب و تشویق سرمایه‌گذاری خصوصی، حفاظت و مرمت آثار تاریخی و فرهنگی و آموزش راهنمایان تورهای تخصصی در این زمینه می‌باشد.

**کلید واژه‌ها:** ژئوتوریسم، توریسم پایدار، میراث فرهنگی، میراث طبیعی، استان فارس.

## مقدمه

در قرن بیست و یکم رشد سرمایه‌داری جدید عصر فراصنعتی، بروز و ظهور ویژگی‌های اصلی جامعه‌ی شبکه‌ای، گسترش و ژرفش انقلاب تکنولوژیک در همه زمینه‌ها باعث شده تا اوقات فراغت بویژه گردشگری بین‌المللی افزایش پرشتاب پیدا کند و صنعت گردشگری به عنوان یکی از رشته‌های میان‌دانشی فعالیت عظیمی را در اقتصاد جهانی ایفا نماید (کارگر ۱۳۸۶، ص ۵).

در روند کنونی توسعه سریع و پرشتاب صنعت گردشگری، روش‌های سنتی و قدیمی به کار گرفته شده، به تدریج کارایی خود را از دست می‌دهند و در این عرصه موفقیت از آن کسی است که روش‌های نو و جاذبه‌های جدیدی را ارائه نماید (ثروتی و کزازی، ۱۳۸۵، ص ۵).

ژئوتوریسم، یکی از این روش‌های نو در ارائه جاذبه‌های گردشگری است.

واژه ژئوتوریسم از سه کلمه ژئو به معنی زمین، تور به معنی گشت و سیر و سیاحت و ایسم به معنی مکتب و عمل ترکیب شده است.

جاناتان تورتلات<sup>۱</sup> متخصص و کارشناس ژئوتوریسم در مجله نشنال جئوگرافیک، واژه ژئوتوریسم را این گونه تعریف کرده است: نوعی از گردشگری که هویت خصیصه‌های جغرافیایی مکان‌ها را حفظ کرده و یا ارتقاء می‌دهد. برای اینکه محیط و میراث، زیبایی‌ها و فرهنگ آن مورد بازدید قرار گرفته و برای شهروندان رفاه و بهزیستی به همراه بیاورد. با دقت در تعریف ژئوتوریسم سه نکته حائز اهمیت و قابل بررسی است که در واقع همان اهداف ژئوتوریسم است:

۱- دید کلی نگری این شاخه از گردشگری است که نشأت گرفته از ویژگی‌های جغرافیایی آن است که با این دید قلمرو ژئوتوریسم در برگیرنده مجموعه‌ای از جاذبه‌ها از جمله جاذبه‌های طبیعی و جاذبه‌های تاریخی و فرهنگی، روستایی و عشایریست.

1. Jonathan B. Tourtellot of 2004

۲- ژئوتوریسم به دنبال گزینش مکان‌هایی شاخص و واحد تحت عنوان ژئوپارک است که در برگیرنده مجموعه در هم تنیده‌ای از جاذبه‌های طبیعی، تاریخی و فرهنگی باشد.

۳- هدایت گردشگران در جهت حفاظت منابع طبیعی، ارتقاء منابع گردشگری، رفاه و بهبود کیفیت زندگی جوامع محلی.

در برنامه‌ریزی‌های ژئوتوریسمی در سطح هر منطقه و استانی توجه به این نکات لازم و ضروری است چرا که این موارد از شروط لازم برای انتخاب بهینه یک منطقه از نظر برنامه‌ریزی‌های ژئوتوریسمی است.

این مقاله درصدد آن است که با بررسی کامل توانمندی‌های استان فارس، این استان را از نظر شرایط موجود در تعریف ژئوتوریسم ارزیابی و جایگاه استان فارس را در مطالعات و برنامه‌ریزی برای این نوع از گردشگری مشخص نماید.

#### مواد و روش‌ها

- ابتدا با استفاده از نقشه تقسیمات کشوری موقعیت استان فارس مشخص شده و در ادامه با استفاده از نقشه زمین‌شناسی استان به مقیاس ۱:۱۰۰۰۰۰۰۰ اطلاعات نقشه تقسیمات استانی بر روی نقشه زمین‌شناسی انتقال داده شده و سپس فهرست جاذبه‌های طبیعی از جمله (تاقدیس‌ها، گنبد‌های نمکی، دشت‌ها، دریاچه‌ها و رودها) از این نقشه استخراج شده و با کمک اطلاعات کتابخانه‌ای به تشریح این جاذبه‌ها پرداخته شده است. موقعیت تنگ‌های استان نیز از نقشه توپوگرافی به مقیاس ۱:۵۰۰۰۰۰ استخراج شده است.

- بخش دیگری از کار مربوط به معرفی جاذبه‌های تاریخی، فرهنگی، گردشگری و عشایری استان بوده که بعد از استخراج اطلاعات کتابخانه‌ای این اطلاعات به نقشه زمین‌شناسی استان انتقال داده شد که در نهایت منجر به ترسیم نقشه ژئوتوریسم استان فارس به مقیاس ۱:۱۰۰۰۰۰۰۰ گردید.

- پس از تهیه نقشه ژئوتوریسم استان، با استفاده از آن و نیز نقشه ژئومورفولوژی ایران (ثروتی و همکاران، ۱۳۷۰) برخی از مکان‌های مناسب برای برنامه‌ریزی ژئوتوریسم در استان

مشخص شد. لازم به ذکر است که در انجام مراحل مختلف کار از برداشت‌های میدانی نیز استفاده شد.

#### موقعیت و حدود منطقه

استان فارس به عنوان یکی از استان‌های جنوبی کشور با وسعت ۱۲۳۹۴۶ هزار کیلومترمربع، ۷/۴ درصد از کل مساحت کشور را به خود اختصاص داده و از این لحاظ پنجمین استان کشور به شمار می‌رود (نقشه شماره ۱).

این استان از شرق و شمال شرق به کویرهای ابرکوه، مروست و سیرجان، از جنوب به خلیج فارس، و از غرب به جلگه‌ی خوزستان و از شمال و شمال غرب به ارتفاعات رشته کوه زاگرس مشرف است. این رشته کوه‌ها با جهت شمال غربی- جنوب شرقی تا نواحی مرکزی و جنوب شرقی استان امتداد یافته‌اند. مرتفع‌ترین نقطه استان قله سفیدکوه در جنوب شهرستان اقلید با ارتفاع ۳۹۴۳ متر از سطح دریا و قله رنج در شهرستان سپیدان با ارتفاعی برابر ۳۷۱۸ متر از سطح دریاست.

بخش‌های جنوبی به طور عمده کمتر از ۵۰۰ متر از سطح دریا ارتفاع داشته و بخش‌های پست استان را تشکیل می‌دهند و بخش‌های شمال و شمال غربی از مرتفع‌ترین قسمت‌ها به شمار می‌روند.

### جاذبه‌های ژئوتوریستی منطقه مورد مطالعه

#### الف) جاذبه‌های طبیعی

در اینجا جاذبه‌های طبیعی در قالب پدیده‌های ژئومورفولوژی مورد بررسی قرار گرفته است. استان فارس از نظر مورفولوژی دارای واحدهای مهمی چون کوهستان، دشت، دریاچه، آبشار، چشمه و رودخانه می‌باشد.

#### ۱- کوهستان

واحد کوهستان در برگیرنده‌ی مجموعه‌ای از تاقدیس‌ها، تنگ‌ها، غارها و گنبد‌های نمکی است که هر کدام به عنوان یکی از میراث‌های غنی زمین‌شناسی و ژئومورفولوژی استان از توانمندی‌های لازم در زمینه گردشگری برخوردار هستند.

#### ۱-۱ تاقدیس

ارتفاعات در این استان شامل واحد زاگرس چین خورده، زاگرس مرتفع و زون سنندج و سیرجان می‌باشد. پهنه زاگرس چین خورده در شهرستان‌های کازرون، ممسنی، فیروزآباد، لار، لامرد، داراب، خنج، مهر، زرین‌دشت، فسا، جهرم، سپیدان، شیراز و مرودشت می‌باشد و زاگرس مرتفع، سنندج و سیرجان در شهرستان‌های نیریز، استهبان، ارسنجان، بوانات، پاسارگاد، خرم‌بید، آباد و اقلید می‌باشد. مهم‌ترین تاقدیس‌های استان که دارای قابلیت گردشگری و ورزشی گسترده‌اند، عبارتند از تاقدیس سفید در جنوب شرقی اقلید، تاقدیس رنج در شمال غربی اردکان، تاقدیس موسی خانی در شمال غربی سعادت شهر، تاقدیس ول در شمال دریاچه طشک (شهرستان ارسنجان)، تاقدیس خرمن کوه در شمال غرب فسا، تاقدیس شب در جنوب و جنوب شرقی لار و (مرز فارس- هرمزگان)، تاقدیس ختابان بوانات، تاقدیس رحمت (تخت جمشید) در شمال مرودشت، تاقدیس گرم در شمال غرب جهرم، تاقدیس سفیدار در شمال غرب جهرم، تاقدیس البرز در جنوب جهرم، تاقدیس دراک

در غرب شیراز، تاقدیس دوان در شمال شرقی کازرون و تاقدیس درا در غرب ممسنی (حسینی و همکاران، ۱۳۸۱) (نقشه شماره ۲).

### جاذبه‌های گردشگری تاقدیس‌ها

این جاذبه‌ها عبارتند از کوهنوردی، اعتدال آب و هوا، سرچشمه رودهای مهم استان، قابلیت انجام مسابقات اسکی روی برف (رنج - سفید)، زیستگاه حیات وحش (مناطق حفاظت شده) و مراتع بیلاقی عشایر.

#### ۲-۱ تنگ‌ها

در همه جای رشته‌کوه‌های زاگرس از جمله استان فارس اشکال مشخصی از پیکرشناسی با مشارکت عوامل سنگ‌شناسی، اقلیمی، عوامل فرسایشی و بی‌ثباتی تکتونیکی منطقه دیده می‌شوند که مهم‌ترین این اشکال معبرهای عرضی باریکی هستند که محور تاقدیس را شکافته‌اند و موسوم به تنگ یا کلوز می‌باشند (اوبرلندر، ۱۳۷۴، ص ۱۶).

این تنگ‌ها که در استان فارس بسیارند، به علت داشتن طبیعت زیبا، رودخانه‌های خروشان، آب و هوای مناسب، وجود چشمه و بعضاً آثار تاریخی از مناطق مستعد برای جذب گردشگر به حساب می‌آیند. این تنگ‌ها عبارتند از تنگ براق (اقلید)، تنگ بستانک (بهشت گمشده مرودشت)، تنگ تیزاب (سپیدان)، تنگ بلاغی (پاسارگاد)، تنگ چوگان (کازرون)، تنگ خرقة، هایقر، تنگاب (فیروزآباد)، تنگ ابولحیات کازرون، تنگ بوان و هرایرز (ممسنی)، تنگ جزین و پلنگان (نی‌ریز)، تنگ استهبان و ایج، تنگ الله‌اکبر شیراز، تنگ گنبیل و غوره‌دان (سپیدان) (سازمان هواشناسی، ۱۳۸۰، ص ۳۹).

در جنوب استان نیز تنگ‌های اهلان، مهر، آب ماهی، ترمون، پسبند، کودیان، خوزی، پدنو و رکن‌آباد وجود دارند که مجموعاً در شهرستان لامرد قرار گرفته‌اند. وجود نخلستان‌های انبوه، چشمه‌سارها، درختان مرکبات موجود در این تنگ‌ها به همراه بقایای بندها و آسیاب‌ها در سامانه گرم و خشکی چون لامرد که وجود آب برای مردم این منطقه بسیار با ارزش و حیاتی

است، به جذابیت‌های این منطقه برای جذب گردشگر افزوده‌اند (جوهری، ۱۳۸۷، ص ۳۰، همچنین استفاده از نقشه‌های توپوگرافی ۱:۵۰۰۰۰ استان).

### ۳-۱ غارها

در استان فارس غارهای فراوانی وجود دارند از جمله غار شاپور (در ۴ کیلومتری شمال غربی بیشابور کازرون)، غار مظفر (در ۱۲۰ کیلومتری جنوب شرق داراب)، غار دوزخی (در شرق حاجی آباد زرین دشت)، غار کان گوهر (در ۵ کیلومتری جنوب بوانات)، غار بن بو (در ۹۵ کیلومتری جنوب غرب لار)، غار ضحاک (در ۲۲ کیلومتری جنوب غرب ارسنجان)، غار تادوان و وراء (تادوان در ۶۰ کیلومتری شمال غرب جهرم و وراء در ۵ کیلومتری شرق شهر جهرم).

### جاذبه‌های گردشگری غارها

وجود تالارها، ستون‌های آهکی، حوضچه‌ها، استالاگمیت‌ها و استالاگتیت‌ها از جذابیت‌های گردشگری در این غارها به حساب می‌آیند (حسینی و همکاران، ۱۳۸۱، ص ۲۱۴-۱۶۷ و نقشه شماره ۳).

### ۴-۱ گنبدهای نمکی

گنبدهای نمکی از پدیده‌های مهم ژئومورفولوژی استان فارس به حساب می‌آیند و می‌توان از این اشکال در کنار سایر جاذبه‌های گردشگری استان جهت برنامه‌ریزی‌های ژئوتوریسم استفاده نمود. برای سهولت بررسی، گنبدهای نمکی فارس را می‌توان به هشت منطقه تقسیم نمود (اداره کل معادن و فلزات فارس، ۱۳۷۸، ص ۷ و نقشه‌های توپوگرافی ۱:۵۰۰۰۰ استان):

۱- منطقه کوهمره سرخی (مسیر شیراز- کوهمره سرخی)، در این مسیر سه گنبد نمکی بزرگ وجود دارد.



- ۲- منطقه فیروزآباد (مسیر شیراز- فیروزآباد)، در این مسیر ۴ گنبد نمکی وجود دارد. گنبد نمکی کنار سیاه (با دولین‌های فراوان) و گنبد نمکی جهانی در این قسمت قرار دارد. این گنبدها دارای پتانسیل معدنی سرب و روی و چشمه‌های متعدد شور، چشمه‌های آب گرم و همچنین پتانسیل بهره‌برداری نمک می‌باشند.
- ۳- منطقه سروستان- خرامه (مسیر شیراز، سروستان، خرامه). در ابتدای این مسیر گنبد نمکی سروستان در شرق شهرستان سروستان قرار دارد و دارای وسعت قابل توجهی است و استخراج نمک به صورت محدود انجام می‌گیرد.
- ۴- منطقه فسا- جهرم (مسیر جاده شیراز- فسا). این گنبدها در جنوب و جنوب غربی فسا واقع شده‌اند و دسترسی به آنها با استفاده از راه‌های خاکی روستایی میسر است.
- ۵- منطقه داراب (مسیر جاده شیراز- داراب و شیراز- جهرم)، در این منطقه جمعا ۱۱ گنبد نمکی وجود دارد که بیشتر در جنوب استان رخنمون دارند. گنبد نمکی شمال داراب به علت رخنمون شدن در زون زاگرس مرتفع صعب‌العبور می‌باشد.
- ۶- منطقه لار (مسیر لار به شهرهای اطراف)، بیشترین تمرکز گنبدهای نمکی استان فارس را می‌توان در منطقه لار که از شمال به منطقه داراب متصل است، مشاهده نمود. در این منطقه ۱۸ گنبد نمکی وجود دارد. گنبد نمکی این ناحیه رخنمون خوبی از سنگ نمک را نشان می‌دهد. جاده خاکی تا حاشیه گنبدها کشیده شده‌است.
- ۷- منطقه نی‌ریز (مسیر جاده استهبان- نی‌ریز و شمال شهرستان نی‌ریز به طرف جهان‌آباد)، پیش از رسیدن به شهرستان نی‌ریز در ابتدای ورود به گردنه نی‌ریز، ساختار گنبدی شکل، گنبد نمکی گردنه نی‌ریز وجود دارد و در شمال نی‌ریز نیز دو گنبد نمکی در دشتی کم و بیش مسطح رخنمون دارند.
- ۸- منطقه کمارج (مسیر جاده شیراز- کازرون- کمارج)، در مسیر جاده شیراز- کازرون پس از سه راهی کازرون و در مجاورت روستای کمارج دو رخنمون گنبد نمکی مشاهده می‌شود که ظاهرا دارای ریشه مشترک هستند. این گنبد به

گنبد نمکی کمارج معروف است و دارای وسعت قابل توجهی بوده و نمک به صورت تونلی در بخش جنوبی آن استخراج می‌شود.

### پدیده‌های ژئومورفولوژی گنبد‌های نمکی و جاذبه گردشگری آن

یخچال‌ها، چاه‌ها و دولین‌های کارستی، پدیده‌های لغزشی ثقلی از پدیده‌های بسیار جالب ژئومورفولوژی گنبد‌های نمکی استان فارس هستند، برای مثال گنبد نمکی کرمستج در منطقه لار (۶) گنبد نمکی سروستان (۳)، علی‌آباد در منطقه لار (۶)، گنبد نمکی کنار سیاه فیروزآباد (۲)، گنبد نمکی کرسیا داراب (۵) (نقشه شماره ۲).

### ۲- دشت‌ها

دشت‌ها یکی از پدیده‌های ژئومورفولوژی جالب و منحصر به فرد استان فارس جهت برنامه‌ریزی‌های ژئوتوریسم به حساب می‌آیند. از دشت‌های سردسیری بکان، اسپاس و نمدان اقلید در شمال استان تا دشت‌های وسیع، زیبا و حاصلخیز مرکزی نظیر دشت سعادت‌شهر، دشت مرودشت (کامفیروز، درودزن، رامجرد) دشت شیراز (مرکزی، ارژن) تا دشت‌های وسیع و بیابانی لامرد در جنوب استان و قطرویه در شرق استان حکایت از توانمندی‌های استان در زمینه مطالعات این نوع از گردشگری دارند (نقشه شماره ۲).

**دشت ارژن:** این دشت در ۵۰ کیلومتری غرب شیراز با مساحت ۱۸ کیلومتر مربع قرار دارد و ارتفاع آن ۱۹۵۰ متر است. دشت ارژن به عنوان یکی از اشکال کارستیک به نام پولیه قابل تحقیق و بررسی است. در مجاورت گسل غربی پولیه، چشمه آبی با دبی نسبتاً زیاد، از آهک‌های آسماری منطقه خارج می‌شود و توسط پونورهایی که در امتداد گسل شرقی دشت پدید آمده‌اند، از دشت خارج می‌شوند و به سمت محل‌های پست‌تر واقع در شرق یا جنوب ناحیه احتمالاً دریاچه پریشان منتقل می‌شوند. دشت ارژن در طول تابستان و پاییز کاملاً خشک است، لیکن در زمستان و بهار به دلیل افزایش دبی چشمه‌ها (چشمه سلمان و دو چشمه دیگر)، جریان ورودی به دشت و ظرفیت محدود زهکش‌های خروجی شرق دشت، مازاد آب

به صورت یک دریاچه فصلی کف پولیه را غرقابی می‌کند که در حدود ۶ ماه از سال پرندگان مهاجر در اینجا توقف می‌کنند و فصل بازدید و گردشگری از این تالاب بهار و تابستان است (کزازی، ۱۳۸۵، ص ۱۸۵) (نقشه شماره ۲).

**دشت قطرویه نی‌ریز:** این دشت در ۲۸۰ کیلومتری مرکز استان و ۳۸ کیلومتری شرق نی‌ریز در مسیر راه ارتباطی فارس- کرمان قرار دارد. این دشت با داشتن خاکی با بافت رسی، بسیار شور و ماسه‌زار به نام کویر قطرویه معروف است. در این کویر دشت وسیعی به نام میدان گل قرار دارد که در واقع بستر دریاچه قدیمی و بزرگی است که در فصول کم بارش به صورت دق‌رسی و دق‌رسی نمکی ظاهر می‌شود. دشت قطرویه از مناطق حفاظت شده کشور به حساب می‌آید. طبیعت زیبا و بکر این منطقه از سویی جهت مسابقات رالی، فیلم‌های مستند و از سوی دیگر می‌تواند مورد استفاده مشتاقان طبیعت از سراسر ایران و جهان گردد (منابع طبیعی فارس، ۱۳۸۵، ص ۱) (نقشه شماره ۲).

**دشت‌های لامرد، علاء مرودشت، اشکنان:** این دشت‌ها در شهرستان لامرد در فاصله ۴۳۰ تا ۴۷۰ کیلومتری از مرکز استان واقع شده‌اند. وجود خندق‌های وسیع و گسترده در این دشت‌ها با کمتر از یک درصد پوشش گیاهی، علاقمندان دیدن جلوه‌های نادر طبیعی و محققان بیابان را می‌توانند به این منطقه جذب نمایند (همان منبع، ص ۱)، (نقشه شماره ۲).

از دیگر دشت‌های مهم استان می‌توان به دشت بکان و نمدان و آسپاس اقلید اشاره کرد که علاوه بر جاذبه‌های طبیعی بی‌نظیر، محل اسکان طوایف عشایری نیز می‌باشد که جاذبه‌های عشایری آن می‌توانند در کنار جاذبه‌های طبیعی در جذب گردشگر مؤثر باشند و همچنین دشت بوانات، دشت مورسپیدان، دشت خفر و تادوان جهرم، دشت فیروزآباد، دشت برم کازرون، دشت پلنگان نی‌ریز، دشت موک فیروزآباد، دشت (کامفیروز و درودزن) مرودشت، دشت سعادت شهر و دشت طویله جاوید ممسنی نیز از دشت‌های بسیار زیبا، حاصلخیز با منابع آب غنی و پوشش گیاهی مناسب می‌باشند که از توانمندی‌های بسیار بالایی در زمینه گردشگری برخوردار هستند (حسینی و همکاران، ۱۳۸۱) (نقشه شماره ۲).

## ۳- دریاچه‌ها

حدود ۱/۴ درصد از مساحت استان فارس را دریاچه‌ها در بر گرفته‌اند. این استان بیشترین تعداد دریاچه را در بین استان‌های کشور داراست. حرکات تکتونیکی دوران چهارم که حاصل برخورد دو خشکی ایران مرکزی و عربستان است، موجب بروز شکستگی‌ها و فرونشست‌هایی چون دریاچه بختگان، طشک، مهارلو و کافت‌شده است (نقشه شماره ۲).

**دریاچه بختگان:** این دریاچه به عنوان چاله یا پلایای ارضی بیابانی در شهرستان نیریز و در فاصله ۲۵۰ کیلومتری مرکز استان قرار دارد و بزرگ‌ترین دریاچه آب شور استان محسوب می‌شود. دریاچه بختگان با داشتن جزایری زیبا و بکر، محیط زیست پرندگان مهاجر در اواخر تابستان، اوایل فصل بهار، فصل زمستان، وجود عرصه‌های احیاء شده بیابانی، وجود جلوه‌های بیابانی (کویر نمکی - دق‌رسی نمکی)، ارتفاعات کم پوشش و عریان آتشفشانی از مناطق مستعد استان در زمینه برنامه‌ریزی‌های ژئوتوریسم به حساب می‌آید (منابع طبیعی فارس، ۱۳۸۵، ص ۱) (نقشه شماره ۲).

**دریاچه پریشان:** این دریاچه با ارتفاع ۸۲۰ متر در ۱۲ کیلومتری جنوب شرق کازرون و ۱۳۵ کیلومتری غرب شیراز واقع شده و بزرگ‌ترین دریاچه آب شیرین ایران است و با موقعیت جغرافیایی ویژه و خصوصیات بیولوژیکی خاصی که دارد از اهمیت منحصر به فردی در زمینه مطالعات گردشگری برخوردار است. از جمله شیرین بودن آب، تناسب آب با امور کشاورزی، ارزش زیستگاهی برای پرندگان بومی و مهاجر از (سبیری - کانادا - دانمارک)، ماهیان موجود در آن (سرخه)، ایجاد اشتغال، تامین قسمتی از پروتئین مردم، تعدیل اقلیم منطقه، مطالعات علمی و پژوهشی، جلوه‌های بهاری و پاییزی دریاچه و زیبایی طبیعی و در نتیجه نقش توریستی و تفریحگاهی - ورزش‌های آبی (قایق‌رانی). فصل بازدید و گردشگری از این دریاچه از پاییز تا اواسط بهار می‌باشد (منصوری، ۱۳۷۶، ص ۱۷۲).

از دیگر دریاچه‌های استان که باز از توانمندی‌های لازم در جهت جذب توریست برخوردار هستند، می‌توان به دریاچه مهارلو، دریاچه کافت، دریاچه طشک، دریاچه فصلی خنج، دریاچه هیرم (اوز لارستان)، دریاچه هرم (جویم لارستان) و تالاب دشت ارژن اشاره کرد (نقشه شماره ۲).

#### ۴- آبشار

از دیگر پدیده‌های ژئومورفولوژی جذاب استان فارس آبشارها هستند که به علت مناظر بدیع و شگفت‌آوری که ایجاد می‌کنند، از مناطق بسیار مستعد جهت مطالعات گردشگری و ژئوتوریسمی به حساب می‌آیند.

**آبشار مارگون:** این آبشار که یکی از زیباترین آبشارها و مناظر طبیعی ایران به حساب می‌آید، در فاصله ۴۵ کیلومتری شمال غرب شهر اردکان قرار دارد. آبشار مارگون با ارتفاع حدود ۶۰ متر حاصل آب رودخانه کمهر و حوضه آبخیز آن است که از میان صخره‌ها به طریقی شگفت‌آور سرازیر می‌شود. موقعیت طبیعی و چشم‌اندازهای اطراف این آبشار زیبا و بسیار بلند، جلوه‌های اعجاب‌انگیزی پدید آورده‌اند. همجواری درختان جنگلی با توپوگرافی ناحیه کوهستانی و رودخانه‌ای همراه با دشت‌های مملو از لاله‌های واژگون و گل‌های رنگارنگ ختمی و دیگر گل‌های وحشی، منظره‌ای بدیع پدید آورده به طوری که این آبشار را در ردیف یکی از جاذبه‌های منحصر به فرد استان قرار داده است (حسینی و همکاران، ۱۳۸۱، ص ۱۷۲-۱۷۳).

از دیگر آبشارهای استان می‌توان به دشتک ابرج (مرودشت)، آبشار استهبان، آبشار قلات (شیراز)، آبشار کجستون، آبشار بوان و پاقلعه (ممسنی)، آبشار چیکون و چله‌گاه (سپیدان)، آبشار صغاده و مروارید (جهرم)، آبشار ریزآب و آبشار طارم (نیریز) آبشار حسنی پاچر و آبشار بلبک (کازرون)، آبشار دشت ارژن، آبشار آبگرم، آبشار کاسه‌تراشان، فدामी، آبشار خرتنگ، تنگ خسویه و تنگ رگز (داراب) (متانت ۱۳۸۳)، (نقشه شماره ۳) اشاره کرد.

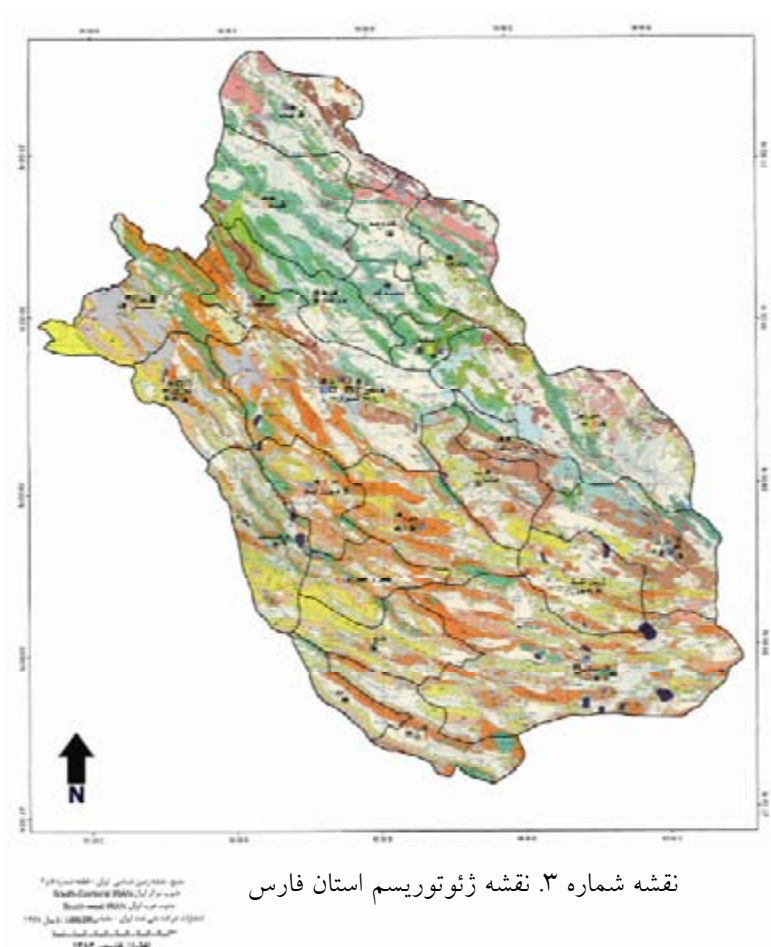
## ۵- چشمه‌ها

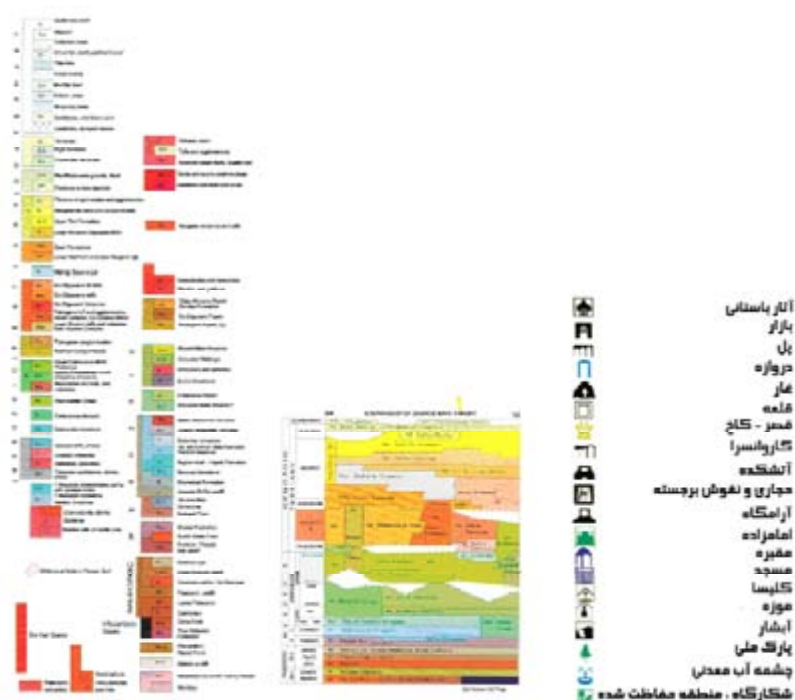
چشمه‌های طبیعی و چشمه‌های آب گرم به دلیل خاصیت آب درمانی و تفرجگاهی از نظر صنعت گردشگری و گذران اوقات فراغت از اهمیت بسیاری برخوردار هستند که برخی از این چشمه‌ها عبارتند از چشمه ساسان (کازرون)، چشمه شش‌پیر (سپیدان)، چشمه رچی، چشمه خارگان (شیراز)، چشمه بالنگان (حاجی‌آباد) چشمه ابوالمهدی (پاسارگاد)، چشمه آب گرم آب بادکرزا (لامرد)، چشمه آب گرم چاهو (لارستان)، چشمه اوغلان قز (داراب)، چشمه غوره‌دان (سپیدان)، چشمه محمد رسول‌الله (اقلید)، چشمه بناب (قادرآباد)، چشمه قدمگاه (مرودشت)، چشمه آشکده، چشمه زنجیران، چشمه آب گرم کنار سیاه و چشمه حنیفقان (فیروزآباد) (متانت، ۱۳۸۳) (نقشه شماره ۳).

## ۶- رودخانه‌ها

رودخانه‌ها و حواشی آنها همواره از کانون‌های گردشگری در این استان محسوب می‌شوند. رودخانه‌های کر، قره‌آغاج، شادکام، فهلیان، مارگان، شش‌پیر، بشار، سیوند، دالکی، مند، شاهپور، ایزدخواست آباده، زهره ممسنی، بوانات، فیروزآباد و رود مهران لارستان<sup>۱</sup> (نقشه شماره ۲) از این گروهند.

**رودخانه کر:** این رود به عنوان پرآب‌ترین رود استان از کوه‌های اقلید و سپیدان سرچشمه گرفته، در ناحیه تنگ براق به شهرستان مرودشت وارد می‌شود. پس از گذشتن از سد درودزن و ایجاد یک منطقه جذاب گردشگری وارد دشت رامجرد می‌شود که در این مسیر، مآندره‌های زیبای این رودخانه درکنار پادگانه‌های آبرفتی، فضای سبز مناسب، در زمینه گردشگری بسیار جالب توجه می‌باشد. در پایین دست رودخانه، بندهای سنتی امیر، فیض آباد، تیلکان و جهان آباد بروی این رودخانه احداث شده که برای علاقمندان به آثار تاریخی جالب توجه می‌باشد. در ادامه، این رودخانه وارد منطقه کربال از شهرستان شیراز می‌شود و سرانجام در منطقه سیاه‌زار به دریاچه بختگان می‌ریزد (نقشه شماره ۲).





راهنمای نقشه شماره ۳. نقشه ژئوتوریسم استان فارس

### ب) گردشگری روستایی فارس

شرایط طبیعی، مورفولوژی، عناصر اقلیمی همراه با ساختار اقتصادی، اجتماعی و فرهنگی محیط روستا، اشکال گوناگون و متنوعی از روستاها را در استان فارس به وجود آورده که هر کدام به لحاظ فیزیکی، تیپ معماری، نوع مسکن، الگوی سکونت، نوع معشیت، آداب و رسوم و سنت‌ها، جاذبه‌های طبیعی، جاذبه‌های تاریخی و فرهنگی از یکدیگر متمایز می‌باشند. این وجه تمایز وجوه مختلف روستا، خود خالق جاذبه‌هایی است که گردشگر روستایی را به بازدید از این مناطق علاقمند و آنها را هر از گاهی به مسافرت این مناطق وا می‌دارد. (سقایی، [www.altavista.com](http://www.altavista.com)).



در همین راستا سازمان میراث فرهنگی و گردشگری از ۳۶۵ روستای هدف گردشگری ۱۵ روستای استان فارس را به عنوان روستاهای هدف تعیین کرده که هدف از این طرح، توزیع سفر و معرفی جاذبه‌های طبیعی، تاریخی و روستایی استان به گردشگران داخلی و خارجی می‌باشد. این روستاها عبارتند از:

آتشکده (فیروزآباد)، بند امیر (در بخش زرقان شیراز)، پاقله (بخش دشمن زیاری ممسنی)، تنگ براق (بخش سده اقلید)، جیدرزار (بخش کامفیروز مرودشت)، دشتک (بخش درودزن مرودشت)، ده کهنه (بخش مرکزی سپیدان)، سرمشهد (بخش جره بالاده کازرون)، قصر یعقوب (بخش مرکزی خرم بید)، قلات (بخش مرکزی شیراز)، قنات ابراهیم (بخش سرچهران بوانات)، مارگون (بخش مرکزی سپیدان)، مهارلو (بخش سروستان شیراز)، کاریان (بخش جویم لارستان) و کوهنجان (بخش سروستان شیراز) (میراث فرهنگی و گردشگری استان فارس، ۱۳۸۵، ص ۲).

### ج) گردشگری عشایری فارس

استان فارس به دلیل داشتن تنوع آب و هوا، وجود ظرفیت‌ها و جاذبه‌های متنوع محیطی و چشم‌اندازهای زیبای جغرافیایی، مرکز ثقل عشایر ایران است. در محدوده‌ی پراکنش عشایر استان ویژگی‌های جغرافیایی اعم از کوه، دشت، دره، رودخانه و دریاچه‌های مسیر، جاذبه‌های طبیعی فراوانی را به وجود آورده است. این مجموعه زیبایی‌های اکوتوریستی، در کنار فرهنگ و آداب و رسوم غنی عشایر، جذابیت‌های گردشگری قلمرو عشایر استان را دو چندان کرده است. عشایر استان به دلیل شیوه‌ی زندگی متأثر از عوامل طبیعی، موجد فرهنگ و هنری شده‌اند که با زندگی ایلی پیوند خورده و هر بیننده‌ای را مجذوب می‌نماید. توجه و فعال‌سازی گردشگری عشایری می‌تواند این استان را به یکی از کانون‌های بزرگ گردشگری در کشور، منطقه و حتی جهان تبدیل نماید و گردشگران را به سوی خود بکشد که در نتیجه می‌تواند به بهبود وضعیت اقتصادی-اجتماعی و توسعه فرهنگی این قشر محروم از استان بیانجامد. علاوه

بر ایجاد درآمد و اشتغال‌زایی، باعث ارتقاء سطح فرهنگی، استحکام پیوندهای اجتماعی با ویژگی‌های متنوع خواهد شد (قرخلو و اکبری، ۸۳، ص ۵۶۸).

### کانون‌های پیشنهادی ژئوپارک در استان فارس

ژئوپارک محدوده‌ای است که از نظر علمی (زمین‌شناسی، ژئومورفولوژی، باستان‌شناسی و فرهنگی) جایگاه مهمی دارد و در واقع نوعی ساختار حفاظتی مدیریتی است که برای اولین بار توسط یونسکو در سال ۱۹۹۹ پیشنهاد شد و اهداف عمده آن، آموزش عموم مردم در زمینه علوم زمین‌شناختی، آثار تاریخی و فرهنگی، حفاظت از میراث زمین‌شناسی و ابزاری برای دست‌یابی به توسعه پایدار می‌باشد (حسین‌زاده، ۱۳۸۶، ص ۲۴).

همانطور که قبلاً بیان شد، ژئوتوریسم به دنبال انتخاب مکان‌های شاخص و واحد تحت عنوان ژئوپارک است که در برگیرنده مجموعه‌ی در هم تنیده‌ای از جاذبه‌های طبیعی، تاریخی، فرهنگی، روستایی و عشایری باشد که در ادامه پس از بررسی نقشه‌های زمین‌شناسی و ژئوتوریسم استان و بررسی جاذبه‌های طبیعی و غیره مکان‌های پیشنهادی زیر معرفی می‌گردند:

### شهرستان مرودشت

موقعیت کانون اول (کانون تخت جمشید): این کانون به نام کانون تفریحی تخت جمشید، در فاصله ۱۰ کیلومتری شمال شهر مرودشت قرار دارد.

### دلایل انتخاب این کانون

۱- قرارگیری مهم‌ترین آثار تاریخی ایران و جهان در این قسمت (میراث جهانی تخت جمشید)،

۲- قرارگیری نقش رجب و نقش رستم در این قسمت با فاصله اندک از تخت جمشید،

۳- قرارگیری شهر استخر در ۵ کیلومتری شمال تخت جمشید،

۴- وجود مزارع سر سبز، باغ‌ها، چشمه‌ها، رودخانه سیوند، تنگ خوش در نزدیکی شهر سیوند، بخصوص در منطقه پوزه سیوند،  
 ۵- مجاورت با جاده اصلی و آسفالت‌شیراز-اصفهان،  
 ۶- وجود تپه‌ها تاریخی (تل جری، تپه علی آباد، تل موشکی)،  
 موقعیت کانون دوم: (دشت کامفیروز- درودزن)، حدود ۱۲۰ کیلومتری شمال غرب شهرستان مرودشت.

### دلایل انتخاب کانون

۱- منطقه تفریحگاهی بسیار زیبای بهشت گمشده (تنگ بستانک) ۲- وجود آب و هوای معتدل در فصل تابستان ۳- وجود مناطق بسیار سر سبز ۴- سرچشمه و مسیر رودخانه کر ۵- مزارع شالیزار ۶- مسیر مارییچی رودخانه کر در این قسمت ۷- وجود سد درودزن به عنوان یک منطقه تفریحی توریستی ۸- ارتفاعات مرتفع و برفگیر جهت فعالیتهای کوهنوردی ۹- وجود روستاهای دشتک و جیدرزار به عنوان روستاهای هدف گردشگری (نقشه شماره ۳).

### شهرستان فیروزآباد

موقعیت کانون اول (کانون تنگاب): این کانون که به اسم کانون توریستی- تفریحی تنگاب نامیده شده، در ۵ کیلومتری شهر فیروزآباد و در ۹۰ کیلومتری شهر شیراز واقع شده است.

### دلایل انتخاب کانون

۱- وجود آثار تاریخی کاخ اردشیر ۲- وجود تاق‌دیس پودنو و تنگاب ۳- وجود رودخانه تنگاب و تامین آب کافی برای ورزش‌ها و فعالیتهای آبی و همینطور نیازهای آبی ۴- مجاورت با جاده ترانزیتی شیراز- فیروزآباد و همچنین مجاورت با جاده شیراز - عسلویه ۵-

وجود قلعه دختر با فاصله حدود ۱۰ کیلومتری و نقوش برجسته تنگاب و همچنین منار و شهر قدیم با فاصله اندک ۶- وجود مکان زیارتی امامزاده‌های بی بی حور و بی بی نور با فاصله حدود ۳۰ کیلومتری از این کانون ۷- وجود چشمه آتشکده و روستای هدف گردشگری آتشکده ۸- وجود شبکه برق رسانی- تلفن و آب لوله کشی ۹- وجود یکی از قطب‌های عشایری کشور در فاصله اندک از این مکان (مغانی، ۱۳۸۳، ص ۱۲۷).

**موقعیت کانون دوم (کانون خرّقه):** این کانون در کنار تنگ خرّقه و در فاصله ۲۰ کیلومتری فیروزآباد و در جاده فیروزآباد- فراشبند قرار دارد.

### دلایل انتخاب این کانون

۱- وجود مناظر طبیعی و چشم‌اندازی زیبا بی‌نظیر تنگ خرّقه ۲- وجود رودخانه خرّقه ۳- وجود امامزاده خرّقه (داوود) ۴- آب کافی، وجود شبکه برق رسانی، تلفن ۵- نزدیکی به جاده فیروزآباد- فراشبند (مغانی، ۱۳۸۳، ص ۱۲۸).

علاوه بر این دو کانون وجود منطقه حفاظت شده (دالان- پودنو- موک)، دشت موک و چشمه زنجیران، چشمه حنیفان (چهل چشمه)، تنگ هایقر، گنبد نمکی کنار سیاه و چشمه‌ی آن، چشمه فرهاد، برم فرهاد، دشت باچون، تاق‌دیس گروم، تنگ کارزین، دره وسیع و عمیق دوتوترک، شهر میمند و باغات آن، مسیر راه فیروزآباد، قیر، مسیر رودخانه قره‌آغاج، مسیر جنوبی رودخانه فیروزآباد از مناطق بسیار جذاب با توانمندی‌های بسیار بالا در زمینه مطالعات ژئوتوریسمی استان می‌تواند به حساب آید (حسینی و همکاران، ص ۱) (نقشه شماره ۳).

### شهرستان کازرون

**موقعیت کانون ساسان:** این کانون در ۲۳ کیلومتری شهر کازرون در ۱۲ کیلومتری چنارشاهیجان و در ۱۳۰ کیلومتری شهر شیراز قرار دارد.

## دلایل انتخاب این مکان

۱- وجود تنگ چوگان ۲- وجود رودخانه شاپور ۳- وجود نقوش برجسته تنگ چوگان  
 ۴- شهر بیشابور و قلعه دختر ۵- غار شاپور و مجسمه شاپور در فاصله ۴ کیلومتری ۶-  
 تاق‌دیس‌های منطقه با پوشش گیاهی جنگلی انبوه، علاوه بر تعدیل هوا، برای ورزش‌های  
 کوهنوردی و غارنوردی مناسب است. ۸- وجود دریاچه پریشان در ۱۴ کیلومتری کازرون ۸-  
 آب و هوای لطیف و مطبوع (بویژه در ماه‌های اسفند تا اردیبهشت و آبان و آذرماه).  
 علاوه بر این کانون، وجود نخلستان‌های متراکم و انبوه، باغ‌های مرکبات در بخش شاپور  
 بویژه پرتقال تنگ چوگان، وجود قنات‌های نشأت گرفته از فرهنگ و تاریخ این مرز و بوم  
 (منصوری، ۱۳۷۶، ص ۲۴۵)، منطقه حفاظت شده ارژن، پریشان، مسیر دشت ارژن به کازرون  
 (راه قدیم-کتل‌های پیرزن و دختر)، دشت برم، بلوطزارهای راه (دشت ارژن- ابوالحیات)،  
 مسیر تنگ ابوالحیات به نودان و چنارشا‌یجان و دشت برم و گالشک- نرگس‌زار فامور در  
 شمال شرق پریشان، آبادی‌های سمغون، دوسیرون، دوون (آبادی‌های جالب توجه کوهستانی)،  
 روستای هدف گردشگری سرمشهد، همه حکایت از توانمندی‌های بالای این شهرستان جهت  
 برنامه‌ریزی ژئوتوریسم در استان می‌باشند (حسینی و همکاران، ۱۳۸۱، ص ۱۹۰) (نقشه  
 شماره ۳).

## شهرستان پاسارگاد

۱- وجود مجموعه میراث جهانی پاسارگاد ۲- دره و تنگ بلاغی ۳- آب و هوای معتدل  
 ۴- رودخانه سیوند ۵- چشمه‌های متعدد از جمله ابوالمهدی ۶- تنگ الله اکبر ۷- دشت بسیار  
 حاصلخیز و سرسبز سعادت شهر همراه با مسیر ماریپیچی رودخانه سیوند در این دشت ۸-  
 وجود باغ‌های سرسبز و زیبای قصرالدشت و علی‌آباد کمین در این منطقه ۹- تفرجگاه  
 سرپنیران ۱۰- آثار تاریخی کاروانسرای قوام همه از توانمندی‌های این منطقه جهت مطالعات  
 ژئوتوریسمی است (زینلیان، ۱۳۸۵، ص ۱۱۶-۱۱۴) (نقشه شماره ۳).

### ژئوتوریسم پایدار

یکی از اهداف و نکات موجود در تعریف ژئوتوریسم حفاظت از منابع طبیعی، ارتقاء منابع گردشگری، رفاه و بهبود کیفیت زندگی جوامع محلی است. راهبرد کلی برای رسیدن به این اهداف در استان فارس توجه به گردشگری پایدار (ژئوتوریسم پایدار) است. ژئوتوریسم پایدار می‌تواند به عنوان فلسفه‌ای که در توسعه پایدار ریشه دارد، برای پاسخگویی به نتایج عملی نیازها در برابر آثار منفی صنعت گردشگری در نواحی مقصد به کار آید و نتایج مطرح شده در بالا را در سطح استان به همراه خواهد داشت.

### ۳- راهبردهای توسعه ژئوتوریسم پایدار

۱- توسعه ژئوتوریسم پایدار در این استان باید بر پایه گردشگری مبتنی بر جامعه شکل گیرد. در این رویکرد به گردشگری و مشارکت جامعه در فرایند برنامه ریزی و توسعه و پیشبرد طرح‌های ژئوتوریسم پرداخته شود که فایده‌هایی برای اجتماعات محلی ایجاد کنند. با این رویکرد منافع توسعه گردشگری برای ساکنان محلی تضمین می‌شود و این منافع به حداکثر می‌رسد و باعث بهبود کیفیت جوامع محلی می‌شود. گردشگری بهتر پذیرفته می‌شود و مشارکت در حفظ منافع افزایش می‌یابد و باعث بهبود حس هویت محلی و ملی می‌شود (سقایی، ۱۳۸۳، ص ۳۶). باید به این نکته توجه داشت که توسعه صنعت گردشگری در مقیاس کوچک‌تر، در مقایسه با صنعت گردشگری در مقیاس وسیع به طور مستقیم سود بیشتری نصیب جوامع می‌کند.

۲- ایجاد تنوع در بازار گردشگری، شناسایی بازارهای بالقوه بخصوص در کشورهای توسعه یافته، جلوگیری از فصلی بودن این بازار به طوری که بتواند تداوم و پویایی خود را در کلیه فصل‌های و ماه‌های سال حفظ نموده و از این طریق هم موجبات سوددهی بیشتر و هم به تبع توسعه و کیفیت بهتر تسهیلات و زیرساخت‌های گردشگری را در پی داشته باشد (کزازی، ۱۳۸۵، ص ۷).

۳- ایجاد زیر ساخت‌ها از جمله راه‌های آسفالتی بین مناطق گردشگری و نواحی شهری و روستایی، توسعه ارتباطات، ایجاد تاسیسات و تسهیلات گردشگری در زمینه ساختمان، هتل و فضا سازی محیط، ایجاد شهرک‌های گردشگری و سکونتگاه‌های ارزان قیمت، تبلیغات تهیه، توزیع انواع نقشه‌ها، بروشورهای گردشگری و ایجاد تورهای تخصصی و آموزش راهنمایان این تورها و نظیر اینها دانست.

### نتیجه گیری

در مطالعه و برنامه‌ریزی ژئوتوریسمی در سطح هر منطقه و استان باید بر پایه اهداف موجود در تعریف و محتوای ژئوتوریسم شکل گیرد.

**هدف اول:** نگرش کلی این نوع از گردشگری به جاذبه‌ها (یعنی وجود، تنوع و تعدد جاذبه‌های زمین‌شناسی، ژئومورفولوژی، جاذبه‌های طبیعی، جاذبه‌های تاریخی و فرهنگی-روستایی و عشایری در سطح یک منطقه).

پس از بررسی جامع و کامل استان فارس از لحاظ جاذبه‌های زمین‌شناسی- پدیده‌های ژئومورفولوژی (تاق‌دیس‌ها، تنگ‌ها، غارها، گنبد‌های نمکی) دیگر جاذبه‌های طبیعی (دشت‌ها، دریاچه‌ها، آبشارها، رودها و چشمه‌ها) و جاذبه‌های تاریخی و فرهنگی به تفکیک شهرستان جاذبه‌های روستایی و عشایری این نتیجه حاصل شد که این هدف در استان فارس کاملاً قابل تحقق است، چرا که استان فارس با قابلیت‌های بسیار قابل توجه در زمینه جاذبه‌های ذکر شده در بالا در حقیقت نگین انگشتی ایران زمین است و به جرأت می‌توان گفت استان فارس ایرانی کوچک است و توانایی آن را دارد که به یکی از کانون‌های مهم ژئوتوریسمی کشور در سطح داخلی و خارجی تبدیل شود.

**هدف دوم:** تعیین مکان‌هایی شاخص و واحد تحت عنوان ژئوپارک در سطح استان: در این قسمت با توجه به بررسی‌های انجام گرفته در قسمت اول و تهیه نقشه ژئوتوریسم استان فارس، مکان‌هایی که مجموعه در هم تنیده‌ای از کلیه جاذبه‌ها (زمین‌شناسی، ژئومورفولوژی، تاریخی و فرهنگی، روستایی و عشایری) را تشکیل می‌دهند، از مناسب‌ترین نواحی برای ژئوتوریسم به حساب می‌آیند که در ادامه چند کانون پیشنهادی در سطح استان مشخص گردید.

**هدف سوم:** توجه این نوع گردشگری به حفاظت از منابع طبیعی، ارتقاء منابع گردشگری، رفاه و بهبود کیفیت زندگی جوامع محلی است.



برای رسیدن به این هدف توجه به راهبردهای گردشگری پایدار در سطح استان است که در این مقاله به این مقوله نیز پرداخته شده است.

## منابع

۱. اداره کل معادن و فلزات استان فارس (۱۳۷۸)، «طرح شناسایی پتانسیل‌های گنبد‌های نمکی استان فارس».
۲. اداره کل منابع طبیعی استان فارس (۱۳۸۵)، «معرفی مناطق مستعد اکوتوریسم».
۳. اداره کل منابع طبیعی استان فارس (۱۳۸۳)، «نقشه تقسیمات سیاسی استان فارس»، مقیاس ۱:۱/۷۵۰/۰۰۰.
۴. اوپرلندر، ت. (۱۳۷۴)، «اشکال خاص از پیکرشناسی زاگرس»، (ترجمه‌ی صدرالدین سیدرضا)، رشد آموزش جغرافیا، شماره‌ی ۳۱-۳۳.
۵. تهرانی، خ. (۱۳۶۷)، «چینه‌شناسی ایران»، انتشارات دانشگاه تهران.
۶. ثروتی، م و کزازی، الف. (۱۳۸۵)، «ژئوتوریسم و فرصت‌های برنامه‌ریزی آن در استان همدان»، دانشگاه آزاد اسلامی (واحد اهر)، فضای جغرافیایی، ص ۳۷-۱.
۷. جوهری، پ و جوهری، م. (۱۳۷۸)، «چاره آب در تاریخ فارس»، کمیته ملی آبیاری و زهکشی ایران و گنجینه ملی آب ایران، ج یک، نشریه شماره ۳۱.
۸. حسین‌زاده، م. (۱۳۸۶)، «ژئوپارک و ظرفیت‌های مرتبط با آن در ایران»، رشد آموزش جغرافیا، شماره‌ی ۸۰.
۹. حسینی، ع و همکاران (۱۳۸۱)، «مطالعه جامع گردشگری استان فارس»، دانشگاه پیام نور منطقه ۵، چاپ اول.
۱۰. زینلیان، م. (۱۳۸۵)، «زمینه‌یابی توسعه توریسم روستایی در شهرستان پاسارگاد»، پایان‌نامه‌ی کارشناسی ارشد، دانشگاه تهران، دانشکده اقتصاد و توسعه روستایی.
۱۱. سازمان جغرافیایی نیروهای مسلح (۱۳۷۷)، «نقشه توپوگرافی استان فارس»، مقیاس ۱:۵۰/۰۰۰.
۱۲. سازمان مدیریت و برنامه‌ریزی فارس (۱۳۷۰)، «اوضاع اقتصادی، اجتماعی فارس»، جوامع عشایری، گزارش مقدماتی، جلد دوم.

۱۳. سازمان میراث فرهنگی و گردشگری استان فارس (۱۳۸۵)، «نقشه گردشگری استان فارس».
۱۴. سازمان میراث فرهنگی و گردشگری فارس (۱۳۸۵)، «روستاهای هدف گردشگری».
۱۵. سقایی، م. (۱۳۸۳)، «دریاچه ارومیه و راهبردهای گردشگری»، رشد آموزش جغرافیا، شماره ۶۸.
۱۶. سازمان هواشناسی کشور (۱۳۸۰)، «اقلیم و گردشگری در استان فارس»، مجری طرح شرکت فنی و مهندسی شیراز، کارشناس مسوول اجرای طرح: مهندس ریاحی فرد.
۱۷. شرکت ملی نفت ایران (۱۳۵۵)، «نقشه زمین شناسی ایران»، مقیاس ۱:۱۰۰۰/۰۰۰.
۱۸. قرخلو، م و اکبری، ع. (۱۳۸۳)، «مجموعه مقالات همایش ملی ساماندهی جامعه عشایر ایران»، دانشگاه تهران، جلد اول.
- ۱۹- کارگر، ب. (۱۳۸۶)، «توسعه شهرنشینی و صنعت گردشگری در ایران، (از مفهوم تا راه کار)».
- ۲۰- کزازی، الف. (۱۳۸۵)، «ژئوتوریسم ایران»، پایان‌نامه‌ی کارشناسی ارشد، دانشگاه آزاد اسلامی علوم و تحقیقات (واحد تهران شمال).
- ۲۱- متانت، ز. (۱۳۸۳)، «گردشگاه‌های طبیعی استان فارس»، ناشر: مدیریت مراکز ایرانگردی و جهانگردی فارس.
- ۲۲- مغانی، رحیمی، ب. (۱۳۸۳)، «تحلیل جغرافیایی پتانسیل‌های توریستی شهر فیروزآباد»، پایان‌نامه‌ی کارشناسی ارشد، اصفهان.
- ۲۳- منصوری، ع. (۱۳۷۶)، «تحلیل جغرافیایی جاذبه‌های توریستی شهرستان کازرون»، پایان‌نامه‌ی کارشناسی ارشد، اصفهان.

24. Fennel, D. (1999), "*Ecotourism an Introduction*", Routledge.

25. Tourelot, J. (2004), "Geotourism", *National Geographic*.

26. www.unesco.org

27. www.national geographic.com

28. www.ecotourism.org

29. www.ngdir.com

30. [www.istta.ir](http://www.istta.ir)

31. [www.altavista.com](http://www.altavista.com)